



# Granskning av kommuners arbete med våld i nära relationer 2018

En rapport med IVO:s iakttagelser från 14 kommuners arbete

Du får gärna citera Inspektionen för vård och omsorgs texter om du uppger källan, exempelvis i utbildningsmaterial till självkostnadspris, men du får inte använda texterna i kommersiella sammanhang. Inspektionen för vård och omsorg har ensamrätt att bestämma hur detta verk får användas, enligt lagen (1960:729) om upphovsrätt till litterära och konstnärliga verk (upphovsrättslagen). Även bilder, fotografier och illustrationer är skyddade av upphovsrätten, och du måste ha upphovsmannens tillstånd för att använda dem.

**Artikelnummer** | IVO 2019-1

**Utgiven** | Januari, 2019 (reviderad oktober 2019) [www.ivo.se](http://www.ivo.se)

# Förord

---

Inspektionen för vård och omsorg (IVO) har ansvar för tillsyn över verksamheter inom socialtjänstområdet och inom hälso- och sjukvården. I det uppdraget ingår att myndigheten regelbundet ska återföra sammanställda resultat och iakttagelser från sin tillsyn. Denna rapport är en del av den återföringen. Vår förhoppning är att rapporten ska vara till gagn för beslutsfattare inom socialtjänst, och för dem som på olika sätt arbetar med verksamhets- och kvalitetsutveckling inom socialtjänst. Även till exempel kvinnojourer och privatpersoner ska förhoppningsvis kunna dra nytta av resultaten.

Den granskning som ligger till grund för rapporten har fokuserat på socialtjänstens handläggning av ärenden som berör vuxna som varit utsatta för våld i nära relation och barn som bevittnat våld. Granskningen har även omfattat nämndernas arbete med våld i nära relationer vad gäller planering och egenkontroll, vilka insatser som erbjuds samt vilken samverkan som bedrivs. För att få ett fördjupat brukarperspektiv har projektet samtalat med representanter för kvinnojourer verksamma i de tillsynade regionerna. Resultaten från dessa samtal har bland annat legat till grund för vissa av de frågor som ställts vid inspektionerna.

Tillsynen har utförts som ett regionalt projekt av socialtjänstenheten på IVO:s avdelning nord. Ansvarig för projektet har varit enhetschefen Pia Karlsson. Gudrun Kågström Lindberg har varit projektledare. Projektgruppen har bestått av inspektörerna Carola Lyzell, Maj-Britt Hahlin, Michael Dahlberg Grundberg, Sofia Kerttu och Victoria Lundquist Frank. Michael Dahlberg Grundberg har sammanställt resultatet.

Gunilla Hult Backlund  
Generaldirektör  
Januari 2019

# Sammanfattning

---

Under 2018 har IVO genomfört ett regionalt projekt med fokus på 14 kommuners arbete med ärenden som berör vuxna som varit utsatta för våld i nära relation och barn som bevittnat våld. De områden som ingick i tillsynen var bland annat handläggning av ärenden. Även nämndernas planering, vilka insatser de erbjuder och vilken samverkan som bedrivs har granskats. I projektet har också ingått en granskning av nämndernas egenkontroll. Det huvudsakliga syftet med projektet var att bidra till en rättssäker handläggning av ärenden som rör våldsutsatta i nära relationer och barn som bevittnat våldet och därmed förbättra förutsättningarna för enskilda att få tillräckligt stöd och skydd. För att bredda patient- och brukarperspektivet föregicks inspektionerna av samtal med kvinnojourer i de regioner i vilka de granskade kommunerna ingick. Resultaten av samtalen låg till grund för delar av de frågor som ställdes vid inspektionerna.

Våld i nära relationer, som kan vara en kombination av fysiskt, sexuellt och psykiskt våld, är en kränkning av mänskliga rättigheter och de som är drabbade är ofta i behov av stöd. Våld i nära relationer är ett samhälls- och folkhälsoproblem som kan få allvarliga konsekvenser för den som utsätts. Både kvinnor och män kan vara utsatta och våld förekommer också i samkönade relationer. Det är dock vanligare att kvinnor utsätts för systematiskt och upprepat våld, av en partner eller före detta partner. Även barn kan bli utsatta för våld i en nära relation eller uppleva när en anhörig blir utsatt för våld. Alla som blir utsatta för eller bevittnar våld i nära relationer har rätt till stöd och skydd.

Brister i socialtjänstens handläggning av ärenden vad gäller stöd och skydd kan medföra allvarliga konsekvenser för en enskild som är utsatt för eller bevittnat våld i nära relation. Därför är det av stor vikt att socialnämndernas handläggning och dokumentation fungerar och följer gällande lagar och föreskrifter. Verksamheterna måste bland annat ha en fungerande organisation och strukturer för att kunna handlägga ärenden och bedriva långsiktig planering av sitt arbete.

## ***Sammanställning av IVO:s iakttagelser***

De mest centrala iakttagelser IVO gjort, där var och en på olika sätt negativt kan påverka en våldsutsatt persons tillgång till stöd och skydd, handlar om att

- ⊕ mål för och kartläggning av arbetet med våldsutsatta saknas i flera kommuner,
- ⊕ tretton av fjorton nämnder brister i arbetet med egenkontroll,
- ⊕ nämndernas förhandsbedömningar och utredningar har varierande kvalitet och ett flertal uppvisar brister,
- ⊕ nämnderna saknar ofta kunskap om att de är skyldiga att utreda ansökningar om stöd och skydd även från personer som inte är bosatta i kommunen,
- ⊕ flera nämnder saknar tillräckligt med personal samtidigt som befintlig personal ibland saknar nödvändig kompetens.

# Innehåll

---

Förord .....	3
Sammanfattning.....	4
Inledning .....	6
Bakgrund .....	7
Våldsutsatta påverkas negativt när nämnderna brister i ledning och styrning.....	9
Mål för och kartläggning av arbetet med våldsutsatta saknas i flera kommuner .....	9
Merparten av de granskade nämnderna brister i arbetet med egenkontroll .....	10
Nämnderna saknar tillräckligt med personal, samtidigt som befintlig personal ibland saknar nödvändig kompetens .....	11
Bristfällig handläggning och dokumentation påverkar våldsutsattas möjligheter att få tillräckligt stöd och skydd .....	12
Nämndernas förhandsbedömningar och utredningar har varierande kvalitet och ett flertal uppvisar brister .....	12
Nämnderna saknar ofta kunskap om att de är skyldiga att utreda ansökningar om stöd och skydd även från personer som inte är bosatta i kommunen.....	16
Kvinnojourernas uppfattning av socialnämndernas stöd .....	16
Bilaga 1 - Tillvägagångssätt.....	18
Bilaga 2 – Granskningsmall förhandsbedömning (barn) .....	19
Bilaga 3 – Granskningsmall förhandsbedömning (vuxen) .....	22
Bilaga 4 – Granskningsmall utredning (barn) .....	25
Bilaga 5 – Granskningsmall utredning (vuxen) .....	28
Bilaga 6 – Frågor rörande kommunens arbete med våldsutsatta och barn som bevittnat våld i nära relation inför tillsyn.....	31
Bilaga 7 – Begäran om yttrande .....	34

# Inledning

---

Den egeninitierade tillsyn IVO bedriver ska, om det inte föreligger särskilda skäl, baseras på egen riskanalys och fokusera på de områden som är mest angelägna att granska. Socialtjänstens myndighetsutövning är ett område där IVO tidigare identifierat brister.<sup>1</sup> En riskgrupp som inom detta område kan vara i synnerligen stort behov av hjälp och stöd är vuxna utsatta för våld i nära relationer och barn som blivit utsatta för eller bevittnat våld i en nära relation. Det är viktigt att handläggning och dokumentation för denna grupp sker korrekt och rättssäkert.

Det finns lagstiftning och föreskrifter som reglerar socialnämndernas handläggning.<sup>2</sup> Socialnämnden ska utan dröjsmål inleda utredning av vad som genom ansökan, anmälan eller på annat sätt har kommit till nämndens kännedom och som kan föranleda någon åtgärd av nämnden.<sup>3</sup> Om en sådan anmälan rör barn eller unga ska socialnämnden genast göra en bedömning, en så kallad skyddsbedömning, av om barnet eller den unge är i behov av omedelbart skydd. Detta ska dokumenteras. Beslut att inleda eller inte inleda utredning ska, om det inte finns synnerliga skäl, fattas inom fjorton dagar efter det att anmälan har kommit in. Detta är den generella ordningen för ärendehandläggning. Om en socialnämnd däremot får kännedom om att ett barn kan ha utsatts för våld eller andra övergrepp av en närstående, eller bevittnat våld eller andra övergrepp av eller mot en närstående, ska nämnden utan dröjsmål inleda en utredning om barnets behov av stöd och hjälp.<sup>4</sup> Utredningen ska i sin tur bedrivas skyndsamt och vara slutförd senast inom fyra månader. Om särskilda skäl föreligger kan i undantagsfall förlängd utredningstid beslutas.<sup>5</sup>

För att rättssäkert kunna arbeta med ärenden rörande vuxna och barn som varit våldsutsatta eller bevittnat våld i nära relationer krävs att en nämnds ärendehandläggning fungerar. Det innebär att lagstiftningen som reglerar området måste följas. Syftet med denna granskning var att bidra till en rättssäker handläggning av ärenden som rör våldsutsatta i nära relationer och barn som bevittnat våldet och därmed förbättra förutsättningarna för att enskilda får bra stöd.

Vidare syftade projektet till att bidra till en förbättrad kvalitet i socialtjänstens handläggning av ärenden för målgruppen och leda till ökad kvalitet i verksamheternas egenkontroll. Genom granskningen, samtal med kvinnojourer, ett antal återföringsmöten samt en sammanställning av tillsynens resultat ville projektet

---

<sup>1</sup> IVO 2014, Våldsutsatta kvinnor och barn som bevittnat våld – Slutrapport från en nationell tillsyn 2012–2013.

<sup>2</sup> Vissa kommuner har ingen socialnämnd utan har andra organisatoriska strukturer. Trots detta används för enkelhets skull överlag begreppet nämnd i denna rapport.

<sup>3</sup> 11 kap. 1 § socialtjänstlagen (2001:453), SoL.

<sup>4</sup> 6 kap. 1 § Socialstyrelsens föreskrifter och allmänna råd (SOSFS 2014:4) om våld i nära relationer. Denna not lades till 2019-10-18 för att förtydliga att utredning ska inledas vid misstanke om våld mot barn, eller att barn bevittnat våld, utan att någon förhandsbedömning genomförs.

<sup>5</sup> 11 kap. 1-2 §§, SoL.

även bidra till lärande och utveckling hos socialnämnderna genom att synliggöra förbättringsområden. Granskningen utgick från följande frågeställningar:

- ⊗ Uppmärksammas och utreds enskilda i tillräcklig utsträckning och får de det skydd och stöd de behöver?
- ⊗ Inleds alltid utredning av barnets situation vid uppgift om att de kan ha bevittnat våld?
- ⊗ Vilka insatser erbjuds till våldsutsatta i nära relation, barn som bevittnat våld samt våldsutövande närstående?
- ⊗ Hur bedrivs samverkan i enskilda ärenden, både internt och externt?
- ⊗ Hur uppfylls kraven om socialnämndens planering av arbetet med våldsutsatta personer och våldsutövare när det gäller till exempel mål, ansvar, rutiner och kartläggning och analys av utbud av insatser och andra sociala tjänster?
- ⊗ Hur arbetar socialnämnderna med egenkontroll?

## Bakgrund

I tillsynen granskades socialtjänsten i 14 kommuner från de fyra nordligaste länen.<sup>6</sup> Både mindre och större kommuner ingick i granskningen. I ett första skede gavs samtliga kommuner uppdraget att genomföra en egengranskning av ett antal förhandsbedömningar och utredningar för vuxna respektive barn. Egengranskningen utgick från mallar som IVO tagit fram. Kommunerna skulle även besvara ett frågeformulär om sitt arbete med våldsutsatta vuxna och barn som bevittnat våld och reflektera över resultatet av den egna granskningen. Därefter valdes, mot bakgrund av tidigare tillsyner och en genomgång av kommunernas egengranskning, fyra kommuner ut för inspektion. Resterande kommuner gavs uppgiften att skicka in ett yttrande i syfte att besvara ett antal frågor om den egengranskning de tidigare genomfört.<sup>7</sup>

Inspektionerna var uppdelade i tre steg: först samtalade IVO med personal från socialtjänst och med chefer inom socialtjänst där respektive grupp träffades var för sig. Efter dessa samtal kontrollgranskade IVO ett urval av de ärenden som nämnden själv gått igenom vid sin egengranskning. Slutligen genomfördes återföringsdialoger där IVO presenterade iakttagelser från tillsynen för förtroendevalda i socialnämnden samt berörda chefer och medarbetare.

Inför inspektionerna kontaktade IVO kvinnojourer i de fyra län vars socialnämnder ingick i granskningen. Detta i syfte att få ett vidare brukarperspektiv. Resultatet från

---

<sup>6</sup> De kommuner som varit föremål för granskning anges i bilaga 1.

<sup>7</sup> En beskrivning av granskningens tillvägagångssätt är samlad i bilaga 1. Underlagen för egengranskningen återfinns i bilaga 2-5 medan frågeformuläret rörande arbetet med våldsutsatta och barn som bevittnat våld återfinns i bilaga 6. Underlaget för yttrandet finns i bilaga 7.

denna kontakt låg bland annat till grund för frågor som ställdes vid inspektionerna. Samtalen gav också en viss förståelse för hur nämndernas samverkan fungerar.<sup>8</sup>

Granskningen utmynnade i ett beslut för varje tillsynad kommun. Till grund för besluten låg socialnämndernas egengranskningar och yttranden samt IVO:s inspektioner. Resultaten från granskningen varierade. Endast en kommun bedrev ett arbete som IVO ansåg uppfyllde kraven i gällande bestämmelser. Övriga kommuner uppvisade brister i varierande omfattning. Vissa av kommunerna uppvisade endast mindre brister. Samtidigt har en del av dessa kommuner haft för lite material att egengranska och visa IVO. Det är därför svårt att avgöra huruvida bilden av en mer eller mindre fungerande ärendehandläggning stämmer eller inte. Det är vanskligt eftersom för lite material helt enkelt kan betyda att det inte finns någon problematik hos de aktuella nämnderna *eller* att de inte fullt ut bedriver ett fungerande arbete med våldsutsatta vuxna och barn. Förutom de redan nämnda kommunerna med antingen inga eller mindre brister, fanns en tredje kategori som uppvisade större och mer påtagliga brister i sin ledning och styrning samt handläggning och dokumentation. Dessa kommuner kommer att följas upp genom fortsatt tillsyn under 2019.

IVO genomförde efter granskningen en enkätundersökning med de nämnder som tillsynats. Alla som på något sätt deltagit i granskningen, från personal och chefer till representanter från socialnämnden, gavs möjlighet att besvara enkäten. Det övervägande flertalet av de inkomna svaren betraktade egengranskningen och IVO:s tillsyn som ett nyttigt initiativ som var till hjälp för att identifiera förbättringsområden.

Efter att tillsynerna var genomförda och besluten hade delgetts de berörda kommunerna, organiserade IVO så kallade återföringsmöten. Vid dessa möten presenterades projektets huvudsakliga iakttagelser samtidigt som det fanns utrymme för dialog kring lärdomar och utvecklingsmöjligheter. Samtliga kommuner som granskats i projektet var inbjudna. I samband med återföringsmötena framförde såväl förtroendevalda i socialnämnderna som deltagande tjänstemän att de uppskattade denna form av granskning och dialog med IVO. De uppgav även att frågan om våld i nära relationer nu lyfts fram som en viktig fråga på den politiska agendan samt att personal- och kompetensfrågan är viktig för att komma till rätta med bristerna i kommunerna.

---

<sup>8</sup> De huvudsakliga uppgifter och problemområden som samtalen med kvinnojourerna renderade i finns sammanfattade nedan i avsnittet "Kvinnojourernas uppfattning av socialnämndernas stöd".



# Våldsutsatta påverkas negativt när nämnderna brister i ledning och styrning

---

## Mål för och kartläggning av arbetet med våldsutsatta saknas i flera kommuner

Ett flertal nämnder saknar tydliga mål för sitt arbete och genomför inga kartläggningar av vilket behov som finns inom kommunens geografiska område. Inte heller kontrollerar de hur detta behov kan tas omhand av de insatser som erbjuds. Ibland finns mål för arbetet, men de är otillräckliga och beaktas inte. En nämnd anger exempelvis att den inte genomfört någon kartläggning eftersom den redan känner till att de insatser som erbjuds inte svarar mot de behov som finns. Här vill IVO påpeka att nämnden har ett ansvar att säkerställa att dess planering och handläggning av verksamheten följer de krav som framgår i lagar och föreskrifter för att på så sätt garantera att målgruppen får sina behov tillgodosedda på ett tillfredsställande sätt.

För att långsiktigt kunna arbeta med våldsutsatta vuxna och barn som bevittnat våld i nära relation är det av stor vikt att socialnämnden kartlägger och planerar sitt arbete. Detta för att säkerställa att insatserna svarar mot de behov som finns.<sup>9</sup> Först genom att analysera och kartlägga vilka behov som finns vad gäller exempelvis boenden, kompetens, personal och insatser kan en verksamhet på rätt sätt planera sitt arbete. En kartläggning kan följaktligen fungera som en utgångspunkt för kommande arbete. Ett antal av de granskade nämnderna brister i arbetet med detta. För att kunna göra en sådan analys bör socialnämnden fortlöpande kartlägga behoven i kommunen, vilket framgår av de allmänna råden till bestämmelsen.

I andra fall ser IVO att nämnderna saknar upprättade rutiner och riktlinjer för sitt arbete med våld i nära relation och hur ärenden gällande våldsutsatta personer ska handläggas. IVO kan även se att det ibland finns riktlinjer och rutiner för arbetet med målgruppen utan att de vare sig används eller följs upp. Det är viktigt inte bara att rutiner finns, rutinerna ska även användas och vid behov utvärderas. Samma brister återfinns till viss del vad gäller rutiner för samverkan, vilket vissa nämnder saknar. Om samverkan med andra aktörer, såsom skolan, brister kan barnet hamna i ett slags organisatoriskt mellanrum. En följd av detta kan vara att barnet inte får sina behov tillgodosedda vad gäller till exempel undervisning.

---

<sup>9</sup> 3 kap. 7 § SOSFS 2014:4.

## Merparten av de granskade nämnderna brister i arbetet med egenkontroll

För att kunna bedriva en fungerande verksamhet krävs en egenkontroll som identifierar brister och vidtar förbättringsåtgärder där det är nödvändigt. Även om det finns ett visst antal positiva exempel är det tydligt att en merpart av de granskade nämnderna uppvisar stora förbättringsbehov när det gäller deras arbete med egenkontroll. Den som bedriver socialtjänst ska ansvara för att det finns ett ledningssystem för verksamheten. Ledningssystemet ska användas för att systematiskt och fortlöpande utveckla och säkra verksamhetens kvalitet. Med stöd av ledningssystemet ska den ansvarige planera, leda, kontrollera, följa upp, utvärdera och förbättra verksamheten.<sup>10</sup> Den som bedriver socialtjänst ska även identifiera, beskriva och fastställa de processer och rutiner som behövs för att säkra verksamhetens kvalitet.<sup>11</sup> I detta arbete ingår att bedriva systematiskt förbättringsarbete genom egenkontroll av den egna verksamheten. Egenkontroll innebär att utövaren på olika sätt undersöker och kontrollerar den egna verksamheten. Detta ska göras med den frekvens och i den omfattning som krävs för att utövaren ska kunna säkra verksamhetens kvalitet.<sup>12</sup> Det är grundläggande att denna egenkontroll bedrivs systematiskt och regelbundet följs upp.

Kort sagt visar IVO:s granskning att en majoritet av de tillsynade nämnderna brister i sitt arbete med egenkontroll av arbetet med våld i nära relationer. Det är vanligt att egenkontrollen inte görs tillräckligt strukturerat och därmed saknar systematik. Om struktur och systematik inte finns i tillräcklig utsträckning finns risk att brister i nämndernas arbete med våld i nära relationer inte upptäcks. I andra fall finns rutiner för egenkontroll som dock inte följs. Följden blir bristande egenkontroll. I ett antal ärenden bedömer IVO att brister hade kunnat uppmärksammas tidigare om det funnits riktad egenkontroll mot området. I några ärenden visade till exempel nämndens egengranskning brister i utredningar och ett behov av att upprätta rutiner för arbetet med våld i nära relationer. Det är IVO:s uppfattning att nämnderna hade kunnat upptäcka dessa brister, och andra brister som presenteras i denna rapport, tidigare om de haft en fungerande egenkontroll.

IVO vill poängtera att det är nämndens ansvar att säkerställa att dess arbete följer de lagar och förordningar som reglerar området. Brister eller risker som kan äventyra en enskilds rätt till skydd och stöd ska åtgärdas och det åligger den som är ansvarig för verksamheten att säkerställa att så sker.

I vissa av de granskade kommunerna har egenkontroll utförts i mindre omfattning, exempelvis genom osystematiska och enstaka stickprov. Det är här viktigt att komma ihåg att detta inte är tillräckligt då egenkontroll kräver systematik och regelbundenhet. I andra fall måste egenkontrollen bli mer specifik genom att fokusera på ärenden gällande våld i nära relationer. Egenkontroll utförs oftast mer

---

<sup>10</sup> 3 kap. 1-2 §§ Socialstyrelsens föreskrifter och allmänna råd (SOSFS 2011:9) om ledningssystem för systematiskt kvalitetsarbete.

<sup>11</sup> 4 kap. 2 & 4 §§, SOSFS 2011:9.

<sup>12</sup> 5 kap. 2 §, SOSFS 2011:9.

generellt. Utan specifik egenkontroll mot just området våld i nära relationer kan det dock bli svårt att identifiera och på sikt lösa de problem som finns.

## Nämnderna saknar tillräckligt med personal, samtidigt som befintlig personal ibland saknar nödvändig kompetens

För att kunna bedriva fullgod handläggning, planering och uppföljning av verksamheten krävs kunnig personal med för ändamålet adekvat kompetens, något nämnden är skyldig att tillhandahålla.<sup>13</sup> I många fall visar granskningen tydligt att nämnderna har svårt att rekrytera och behålla tillräckligt med personal. Det kan leda till allvarliga konsekvenser för den enskilde genom att ärenden inte handläggs korrekt eller inte upptäcks överhuvudtaget. Detta är något som kan påverkas av kommunens storlek och ekonomiska resurser. IVO kan se att det förekommer demografiska skillnader, som att små kommuner har sämre förutsättningar, vilket påverkar rättssäkerheten (de mindre kommunernas sämre förutsättningar speglas i de resultat de uppvisar avseende deras arbete med ärenden rörande våld i nära relation). IVO vill dock påpeka att nämnderna har en skyldighet att planera för och säkerställa att deras verksamheter har tillräckligt med personal samt att denna personal har adekvat utbildning.

Bristfällig tillgång till personal kan leda till att ärenden inte handläggs skyndsamt och att dokumentation brister. Även stor personalomsättning påverkar nämndernas förmåga att erbjuda skydd och stöd till enskilda som är utsatta för våld i en nära relation. Omsättning på eller avsaknad av personal med tillräcklig kompetens påverkar dessutom nämndernas utredningsförmåga: kvalitativt påverkas utredningarnas faktiska innehåll, kvantitativt påverkas även hur snabbt i tid utredningarna kan hanteras och beredas.

---

<sup>13</sup> 3 kap. 3 §, SoL.

# Bristfällig handläggning och dokumentation påverkar våldsutsattas möjligheter att få tillräckligt stöd och skydd

---

## Nämndernas förhandsbedömningar och utredningar har varierande kvalitet och ett flertal uppvisar brister

Ett flertal av de nämnder som ingått i granskningen uppvisar brister i sin handläggning av ärenden som rör våld i nära relation. Bristerna återkommer framförallt i de kommuner och verksamheter som saknar specialistbefattning eller specialistkompetens kring våld i nära relation. Nedan kommer de huvudsakliga resultaten för nämndernas arbete med förhandsbedömningar och utredningar att redovisas för vuxna och barn var för sig.

När en situation med våld i nära relation kommit till socialnämndens kännedom och en förhandsbedömning visat att en utredning bör genomföras, ska nämnden utreda det aktuella ärendet om det gäller en vuxen. Utredningen bör bland annat analysera våldets karaktär och omfattning, våldets konsekvenser för den utsatta, om den våldsutsatta kvinnan eller mannen behöver stöd i sitt föräldraskap och behovet av stöd och hjälp på både kort och lång sikt.<sup>14</sup> Om ärendet som kommer till socialnämndens kännedom rör barn ska utredning omedelbart inledas. Någon förhandsbedömning behöver med andra ord inte genomföras. En sådan utredning ska förutom punkterna ovan bland annat utreda barnets behov av stöd och hjälp akut, inklusive vård eller boende i annat hem än det egna, våldets påverkan på barnet och dess relation till föräldrarna, och barnets egen uppfattning om våldet.<sup>15</sup>

### ***Brister i förhandsbedömningar och utredningar avseende vuxna***

När det gäller utredningar kring vuxna våldsutsatta varierade de brister IVO identifierade. Samtidigt var några teman återkommande. Till exempel brister utredningarna i kvalitet då de utsattas behov av hjälp och stöd inte alltid framkommer i dokumentationen. Bland annat framkommer inte den enskildes behov av skydd och stöd akut, på kort sikt såväl som på lång sikt. Vidare saknade många utredningar en beskrivning av våldets karaktär, omfattning och konsekvenser för den enskilde. Att våldet inte utreds och dokumenteras kan innebära svårigheter för den enskilde att få stöd och skydd på rätt nivå. Om våldet tydligt beskrivs kan en utsatt persons behov framgå med större tydlighet. Ytterligare en konsekvens av att våldet inte beskrivs i utredningarna är att det kan försvåra för en våldsutsatt person i en eventuell rättsprocess.

---

<sup>14</sup> 5 kap. 1 § SOSFS 2014:4.

<sup>15</sup> 6 kap. 1 § SOSFS 2014:4.

Bristande utredningsarbete kan med andra ord leda till att de behov som finns inte identifieras och därmed inte kan tillgodoses. Även vilka insatser som har satts in beskrivs i vissa utredningar otillräckligt.

Vidare saknas i flera utredningar bedömningar av risken att den enskilde blir utsatt för fortsatt våld. I vissa fall har även omfattande utredningsarbete, till exempel omfattande dokumentation och kontakter med andra myndigheter, bedrivits inom ramarna för en förhandsbedömning trots att inget beslut om utredning fattats. Det finns även fall där förhandsbedömningarna saknar tillräckliga motiveringar kring exempelvis skyddsbedömningar eller varför utredningar inte har inletts. För att kunna etablera en rättssäker handläggning krävs tydlig dokumentation som möjliggör senare kontroll av de uppgifter som ligger till grund för de bedömningar nämnden gjort.

En generell iakttagelse är följaktligen att en stor del av de tillsynade socialnämnderna behöver förbättra dokumentationen av sina bedömningar och utredningar, bland annat när det gäller karaktären hos det våld den enskilde varit utsatt för. Förbättringar kan även göras kring tidsåtgången för utredningar. Det är viktigt att utredningar hanteras skyndsamt med hänsyn till de risker som finns för den enskilde.

### ***Brister i skyddsbedömningar och utredningar avseende barn och unga<sup>16</sup>***

En allvarlig brist granskningen identifierade var att det i somliga fall saknas genomförda skyddsbedömningar i förhandsbedömningar och utredningar. Att sådana saknas kan innebära att barnets behov av akut stöd och skydd inte framkommer. I andra fall handlar det om att skyddsbedömningar inte genomförts i tillräcklig omfattning eller att de inte har dokumenterats. I båda fallen finns en risk att barnets säkerhet och trygghet äventyras. Detta trots att det finns rutiner om att utredning ska inledas vid uppgifter om att barn kan ha bevittnat våld. Alltså: rutiner ska inte bara finnas, de måste även följas. I korthet är det av stor vikt för barnets säkerhet och trygghet att alla uppgifter om att det kan ha varit utsatt för eller bevittnat våld tas tillvara, det vill säga att skyddsbedömningar och annan väsentlig information dokumenteras.

Ytterligare ett allvarligt problem är att vissa nämnder inte inlett utredning trots att det funnits indikationer på att barnet kan ha bevittnat våld. Om ett barn misstänks ha bevittnat våld ska utredning inledas. Det är en lagstadgad skyldighet.<sup>17</sup> En sådan avvikelse är allvarlig och kan medföra att barnets situation inte belyses i tillräcklig omfattning. I vissa fall är det även viktigt att ha i åtanke att barn som inte bevittnat våld, men som förstått att våld mot en närstående har ägt rum, kan vara i behov av stöd och hjälp. Detta har några nämnder emellertid inte beaktat.

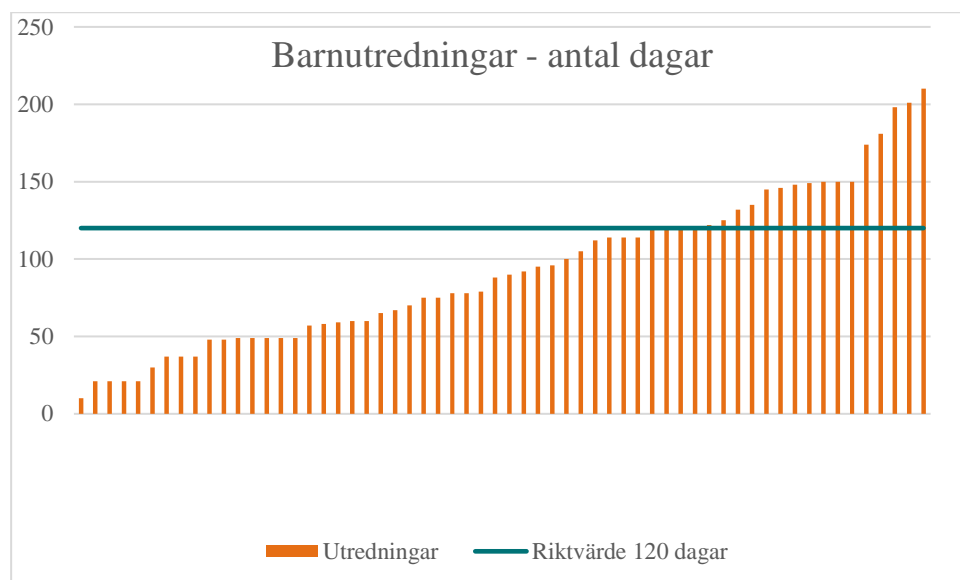
Som nämnts ska en utredning alltså inledas vid misstanke om att ett barn varit utsatt för eller bevittnat våld. Någon förhandsbedömning behöver följaktligen inte

---

<sup>16</sup> Detta avsnitt reviderades 2019-10-18 i syfte att förtydliga att någon förhandsbedömning inte behöver inledas om det finns misstanke om att ett barn varit utsatt för eller bevittnat våld av/mot närstående. I sådana fall ska utredning inledas direkt.

<sup>17</sup> 6 kap. 1 § SOSFS 2014:4.

genomföras innan en utredning tar vid. Vid granskningen identifierade emellertid IVO avslutade förhandsbedömningar, rörande barn som bevittnat våld, som inte lett till beslut om att inleda utredning. I vissa fall var dokumentationen i dessa förhandsbedömningar såväl som i de granskade utredningar bristfällig eftersom de saknade nödvändiga uppgifter. En annan påtaglig brist var att de ovan nämnda förhandsbedömningar inte alltid genomförts skyndsamt och hade i vissa fall varit pågående i mer än 14 dagar.



Figur 1 – Längd i antal dagar rörande de barnutredningar nämnderna granskade i tillsynen

En brist som återkommer hos ett flertal nämnder när det gäller utredningar av barn är att utredningarna inte bedrivits skyndsamt. I granskningen återfanns ett flertal fall där ärenden inte avslutats inom den lagstadgade tidsperioden om fyra månader.<sup>18</sup> Trots det har inte alltid förlängning av utredningstiden begärts. Detta är en synnerligen allvarlig brist som kan innebära att stöd och insatser för barnet sätts in för sent. Utredningar måste handläggas korrekt och skyndsamt. De lagstadgade fyra månaderna anger en period inom vilken utredningen ska vara klar, men då det kan finnas risker för den enskilde bör utredningen handläggas snabbare än så. I ett fall där flera utredningar rörande barn tagit mer än fyra månader utan att beslut om förlängd utredningstid fattats, anger nämnden arbetsbelastning som orsak. Det är dock nämndens skyldighet att ha den personal som krävs för att kunna säkerställa att dess insatser är av en god kvalitet.<sup>19</sup> Strax över 25 % av de 60 barnutredningar som ingick i nämndernas egengranskning tog längre tid än 4 månader (120 dagar) (jmf. Figur 1).

Vidare saknar en del utredningar beskrivningar av karaktären och omfattningen av våldet som barnet blivit utsatt för eller bevittnat. Ofta saknas även beskrivningar av hur detta våld påverkat barnet. Nämnderna brister också i att beskriva vilka konsekvenser det får för barnet att bevittna våld i en nära relation. Vidare saknas ofta dokumentation kring barnets behov av hjälp och stöd, akut såväl som på lång sikt.

<sup>18</sup> 11 kap. 2 § SoL.

<sup>19</sup> 3 kap. 3 §, SoL.

Ett antal nämnders utredningar brister även då de inte har utrett barnets egen uppfattning om situationen. Barnet måste få komma till tals, och att i utredningar beakta barnets uppfattning, perspektiv och behov av akut stöd och hjälp är alltså något som kan förbättras.

En del utredningar har även saknat dokumentation av eventuell risk att barnet också fortsättningsvis blir utsatt för eller bevittnar våld. Om en utredning saknar beskrivningar av våldets karaktär eller barnets behov av stöd och hjälp försvåras arbetet med att urskilja vilken typ av insatser barnet behöver och hur de insatserna ska erbjudas. En utredning som syftar till att utreda ett barn som varit utsatt för eller bevittnat våld måste därför innehålla uppgifter om barnets behov och situation. En intressant dimension som framträder i IVO:s granskning är att vissa nämnder har specialutbildad personal som arbetar med våldsutsatta vuxna, medan den personal som arbetar med att utreda barn som utsatts för eller bevittnat våld inte nödvändigtvis har samma specialiserade kompetens.

### ***Nämnderna brister i dokumentation av ställningstagande om polisanmälan vid misstanke om brott mot barn***

Ett flertal nämnder uppvisar brister när det gäller att dokumentera ställningstagande om polisanmälan när det finns misstanke om brott mot barn. Det fanns exempel på bristande kunskap om att sådan dokumentation bör göras. Om det finns misstanke om brott mot barn bör en polisanmälan göras skyndsamt om det inte strider mot barnets bästa. Nämnderna är inte skyldig att alltid göra en polisanmälan. Däremot ska de formulera ett ställningstagande som förklarar varför eller varför inte en polisanmälan ska göras. Detta ställningstagande ska dokumenteras.<sup>20</sup>

Om det finns en misstanke om brott mot ett barn enligt 3, 4 eller 6 kap. brottsbalken eller lagen (1982:316) med förbud mot könsstympning av kvinnor, bör en polisanmälan skyndsamt göras, såvida det inte strider mot barnets bästa. Om det är oklart huruvida en polisanmälan ska göras, bör polis eller åklagare konsulteras.<sup>21</sup> Med barn som bevittnar våld menas i första hand att barnet sett eller hört våld, men barn som förstått att våld ägt rum kan också vara i stort behov av stöd och hjälp. Att inte göra en polisanmälan, och dokumentera denna anmälan enligt gällande bestämmelser, kan innebära påverkan i det enskilda barnets säkerhet och trygghet och samtidigt medföra en allvarlig inskränkning av rättssäkerheten.

---

<sup>20</sup> 4 kap. 11 § Socialstyrelsens föreskrifter och allmänna råd (SOSFS 2014:5) om dokumentation i verksamhet som bedrivs med stöd av SoL, LVU, LVM och LSS.

<sup>21</sup> Socialstyrelsens allmänna råd (2014:6) om handläggning av ärenden som gäller barn och unga.

## Nämnderna saknar ofta kunskap om att de är skyldiga att utreda ansökningar om stöd och skydd även från personer som inte är bosatta i kommunen

Trots att ett flertal nämnder uppgav att de hanterar ansökningar om stöd och skydd från våldsutsatta personer som inte är bosatta i den egna kommunen på samma sätt som om personen är bosatt i kommunen, verkar det inte alltid vara fallet. För att säkerställa att detta sker bör nämnden ha bestämda rutiner som klargör för personal hur en ansökan från en person som inte är bosatt i kommunen ska hanteras. IVO:s granskning visar att vissa nämnder helt saknar rutiner för hur ansökningar från personer som inte är bosatta i kommunen ska handläggas. I somliga fall verkar nämnden inte heller ha kunskap om att de har en skyldighet att hantera ansökningar även från personer som inte har ansökningskommunen som bosättningskommun.

En kommun är skyldig att hantera en ansökan från en enskild oavsett om personen är bosatt i den kommun hen söker i eller inte. Om en person på grund av våld eller andra övergrepp behöver flytta till en annan kommun men inte kan göra det utan stöd har han eller hon rätt att söka stöd från den kommun hen önskar flytta till. En sådan ansökan ska av nämnden till vilken ansökan riktas behandlas som om den sökande var bosatt i inflyttningskommunen.<sup>22</sup>

Denna bristande kunskap kan medföra att personer som söker skydd och stöd i en annan kommun än bosättningskommunen för att få förutsättningarna att lämna en våldsamt relation, inte får sina ärenden korrekt handlagda.

## Kvinnojourernas uppfattning av socialnämndernas stöd

För att beakta brukar- och barnperspektivet i granskningen har IVO under arbetet med projektet samtalat med fyra olika kvinnojourer i de fyra nordligaste länen. De gav lite olika bilder av hur de uppfattar att de kvinnor som de kommer i kontakt med får stöd och hjälp. Överlag uppgav de att kommunernas socialtjänst arbetar bra och har en bra kompetens inom området våld, men att det fungerar sämre i små kommuner som har svårt att rekrytera personal. I de kommuner som har någon form av specialiserad mottagning (Centrum för kvinnofrid, Centrum mot våld eller Stödcentrum) får kvinnorna betydligt bättre bemötande, stöd och omhändertagande. Områden som de lyfte fram som problematiska för kvinnorna var

- ⊕ svårigheten att få bostad och praktisk hjälp,
- ⊕ barnens umgänge med förälder som utövat våld mot den andra föräldern,
- ⊕ att utsatta kvinnor inte upplever sig bli tagna på allvar då de mår dåligt, tex att försäkringskassan nekar sjukskrivningar,
- ⊕ att socialtjänsten inte alltid känner till att de ska utreda en våldsutsatts ansökan oavsett om kvinnan är skriven eller vistas i kommunen,

---

<sup>22</sup> 2 a kap. 8-9 §§, SoL.



- ⊗ att socialtjänsten ibland hänvisar kvinnor till kvinnojouren utan att utreda kvinnans ansökan om hjälp,
- ⊗ att socialtjänsten i vissa kommuner är svåra att nå eller att många olika handläggare är inblandade.

# Bilaga 1 - Tillvägagångssätt

---

Syftet med detta projekt var att bidra till en rättssäker handläggning av ärenden som rör våldsutsatta i nära relationer och barn som bevittnat våldet och därmed förbättra förutsättningarna för enskilda att få ett bra stöd. Projektet syftade även till att bidra till en förbättrad kvalitet i socialtjänstens myndighetsutövning för målgruppen och leda till ökad kvalitet i verksamheternas egenkontroll. Genom granskningen, samtal med kvinnojourer, ett antal återföringsmöten samt en sammanställning av tillsynens resultat i form av en rapport, ville projektet också bidra till lärande och utveckling hos socialnämnderna genom att synliggöra förbättringsområden.

I den granskning projektet genomförde stod fem områden i fokus: vilken planering för arbetet som sker, vilken egenkontroll som bedrivs, hur nämnderna handlägger ärenden som berör vuxna som varit utsatta för våld i nära relation och barn som bevittnat våld, vilka insatser som erbjuds, samt vilken samverkan som sker med andra.

14 kommuners socialnämnder granskades i projektet (se Tabell 1). Samtliga nämnder fick först i uppdrag att genomföra en egengranskning där förhandsbedömningar och utredningar för vuxna respektive barn skulle granskas. Dessutom skulle nämnderna enligt en frågemall lämna uppgifter om sitt arbete med våldsutsatta vuxna och barn. Därefter genomfördes inspektioner i fyra kommuner (i fet stil i Tabell 1). Inspektionerna inleddes med intervjuer med personal respektive chefer från socialtjänst. Efter intervjuerna kontrollgranskade IVO ett urval av de ärenden som ingått i nämndernas egengranskning. Inspektionerna avslutades med en återföring där IVO återgav sina iakttagelser för representanter från socialnämnd samt chefer och personal från socialtjänsten. De tio kommuner som inte inspekterades fick i uppgift att lämna ett yttrande till IVO. I yttrandet skulle de reflektera över resultaten från sin egengranskning. (Mallar för egengranskning, kommunernas arbete samt yttrande finns i Bilaga 2-7). Sammanställningen av granskningsresultaten baseras på inspektionsprotokoll, uppgifter från egengranskning och nämndernas yttranden.

## *Tillsynade kommuner*

Område	Län	Kommun
Kommuner - handläggning av ärenden om våld i nära relationer	Jämtland	Ragunda, Åre, Östersund
	Norrbottnen	Arjeplog, Arvidsjaur, <b>Luleå</b> , Älvsbyn
	Västerbotten	Lycksele, Robertsfors, <b>Skellefteå</b> , Vindeln
	Västernorrland	Sollefteå, <b>Sundsvall</b> , Ånge

Tabell 1

## Bilaga 2 – Granskningsmall förhandsbedömning (barn)

---

Ansökningar, anmälningar eller uppgifter som inkommit på annat sätt, om oro för barn som bevitnat våld i nära relation som avslutats, men som inte resulterat i en utredning.

IVO:s diarienummer:

Kommun:

Datum för granskning:

Granskarens namn och befattning:

E-post och telefon till granskare:

Förhandsbedömningens/utredningens löpnummer el liknande:

Initialer:

Kön:

Födelseår:

### Förhandsbedömning av inkomna uppgifter

Fråga	Svar	Kommentar
1. När inkom uppgifterna?	Datum:	
2. Vem har lämnat uppgifterna?		
3. Vad handlar uppgifterna om?	Beskriv kort innehållet:	
4. Finns uppgifter om att barnet bevitnat våld eller andra övergrepp av eller mot en närstående?	<input type="checkbox"/> Ja <input type="checkbox"/> Nej	
5. Har skyddsbedömning gjorts och dokumenterats?	<input type="checkbox"/> Ja Datum: <input type="checkbox"/> Nej	
6. Finns det en motivering till skyddsbedömningen?	<input type="checkbox"/> Ja Beskriv/sammanfatta/ Om ja, skriv ned motiveringen: <input type="checkbox"/> Nej	
7. Har samtal genomförts med vårdnadshavare om de inkomna uppgifterna?	<input type="checkbox"/> Ja, skriv på vilket sätt och antal gånger? <input type="checkbox"/> Nej Om nej, framgår skäl till detta?	

	<input type="checkbox"/> Framgår ej	
8. Har samtal med barnet genomförts om de inkomna uppgifterna?	<input type="checkbox"/> Ja, skriv på vilket sätt och antal gånger?  <input type="checkbox"/> Nej Om nej, framgår skäl till detta?  <input type="checkbox"/> Framgår ej	
9. Har kontakt med uppgiftslämnaren tagits under förhandsbedömningen?	<input type="checkbox"/> Ja, skriv på vilket sätt och antal gånger?  <input type="checkbox"/> ja, anmälningsmöte  <input type="checkbox"/> Nej  <input type="checkbox"/> Framgår ej	
10. Har kontakt med annan tagits under förhandsbedömningen?	<input type="checkbox"/> Ja, Ange vem/vilka, på vilket sätt och antal gånger:  <input type="checkbox"/> Nej  <input type="checkbox"/> Framgår ej	
11. a) <b>Anser du som granskar</b> att bedömningen av förhandsbedömningen gjorts skyndsamt i förhållande till de uppgifter som framkommit?  b). Om bedömningen gjorts efter 14 dagar, framgår synnerliga skäl för detta?	<input type="checkbox"/> Ja Motivera:  <input type="checkbox"/> Nej Motivera:  Ange datum för förhandsbedömningen:  <input type="checkbox"/> Ja Motivera:  <input type="checkbox"/> Nej	
12. Framgår motivering för att inte inleda utredning?	<input type="checkbox"/> Ja <input type="checkbox"/> Nej	
13. När fattades beslutet att inte inleda utredning?	Datum:  <input type="checkbox"/> Datum saknas	
14. <b>Anser du som granskar</b> att det finns brister eller förbättringsområden när det	<input type="checkbox"/> Ja brister eller förbättringsområden inom följande områden, beskriv:	

gäller förhandsbedömning av de inkomna uppgifterna?	<input type="checkbox"/> Nej, inga brister eller förbättringsområden	
---	--	--

## Bilaga 3 – Granskningsmall förhandsbedömning (vuxen)

---

Ansökningar, anmälningar eller uppgifter som inkommit på annat sätt, om oro för vuxna personer som utsatts för våld i nära relation som avslutats, men som inte resulterat i en utredning.

IVO:s diarienummer:

Kommun:

Datum för granskning:

Granskarens namn och befattning:

Granskarens e-post och telefon:

Aktualiseringens löpnummer eller liknande:

Initialer:

Kön:

Födelseår:

Fråga	Svar	Kommentar
1. När inkom uppgifterna?	Datum:	
2. Om uppgifterna avser en anmälan, vem har anmält?		
3. Vad handlar uppgifterna om?	Beskriv:	
4. Framkommer det uppgifter om att personen har barn som kan ha bevittnat våld?	<input type="checkbox"/> Ja Hur har uppgifterna hanterats? <input type="checkbox"/> Nej	
5. Om uppgifterna avser en ansökan, är personen bosatt i en annan kommun?	<input type="checkbox"/> Ja <input type="checkbox"/> Nej	
6. Om anmälan gäller en ungdom (18 till 21 år) har	<input type="checkbox"/> Ja Ange datum:	

skyddsbedömning gjorts och dokumenterats?	<input type="checkbox"/> Nej <input type="checkbox"/> Ej aktuellt, personen är över 21 år.	
7. Finns det en motivering till skyddsbedömningen? (18-21 år)	<input type="checkbox"/> Ja Om ja, ange motiveringen: <input type="checkbox"/> Nej	
8. Har samtal om innehållet genomförts med personen som uppgifterna berör?	<input type="checkbox"/> Ja Ange datum: <input type="checkbox"/> Nej Beskriv skälen: <input type="checkbox"/> Framgår ej	
9. Om samtal inte skett med den det berör, har personens inställning till uppgifterna klargjorts på annat sätt?	<input type="checkbox"/> Ja, när och hur? Beskriv: <input type="checkbox"/> Nej <input type="checkbox"/> Framgår ej	
10. När fattades beslutet att inte inleda utredning?	Ange datum: <input type="checkbox"/> Datum saknas	
11. Förhandsbedömningens längd	Ange antal månader/dagar:	
12. Om bedömningen gjorts efter 14 dagar, framgår synnerliga skäl för detta? (18 till 21 år)	<input type="checkbox"/> Ja Motivera: <input type="checkbox"/> Nej Motivera: <input type="checkbox"/> Ej aktuellt, personen är över 21 år.	
13. Framgår motivering för att inte inleda utredning?	<input type="checkbox"/> Ja Motivera: <input type="checkbox"/> Nej Motivera:	

<p>14. <b>Anser du som granskar</b> att förhandsbedömningen har gjorts skyndsamt i förhållande till de uppgifter som framkommit?</p>	<p><input type="checkbox"/> Ja Motivera:</p> <p><input type="checkbox"/> Nej Motivera:</p>	
<p>15. <b>Anser du som granskar</b> att nämnden borde ha inlett utredning med anledning av de uppgifter som framkommit?</p>	<p><input type="checkbox"/> Ja Motivera:</p> <p><input type="checkbox"/> Nej</p>	
<p>16. <b>Anser du som granskar</b> att det finns brister eller förbättringsområden när det gäller nämndens handläggning av de inkomna uppgifterna?</p>	<p><input type="checkbox"/> Ja brister eller förbättringsområden inom följande områden, beskriv:</p> <p><input type="checkbox"/> Nej, inga brister eller förbättringsområden</p>	

Granskarens kommentarer:



## Bilaga 4 – Granskningsmall utredning (barn)

Utredning av barn som inletts utifrån uppgifter om att barnet kan ha bevittnat våld och som avslutats.

IVO:s diarienummer:

Kommun:

Datum för granskning:

Granskarens namn och befattning:

E-post och telefon till granskare:

Förhandsbedömningens/utredningens löpnummer el liknande:

Initialer:

Kön:

Födelseår:

### Utredning

Fråga	Svar	Kommentar
1. När inleddes utredningen	Datum:	
2. När avslutades utredningen	Datum för beslut:	
3. Utredningens längd	Månader/dagar:	
4. a) Om utredningen pågått i mer än 4 månader, har beslut om förlängd utredningstid fattats?  b) Framgår datum och beslutsfattare för förlängd utredningstid?  c) Framgår motivering till beslutet?	<input type="checkbox"/> Ja <input type="checkbox"/> Nej  <input type="checkbox"/> Ja, Ange beslutfattare och datum:  <input type="checkbox"/> Nej  <input type="checkbox"/> Ja, Beskriv:  <input type="checkbox"/> Nej	
5. Granskarens bedömning av om utredningen bedrivits skyndsamt?	<input type="checkbox"/> Ja, Om ja, på vilket sätt:	

	<input type="checkbox"/> Nej Om nej, uppge skälen till detta:	
6. Framgår av utredningen: a) Barnets behov av stöd och hjälp akut  b) Våldets karaktär och omfattning  c) Våldets påverkan på barnet och dess relation till föräldrarna  d) Barnets egen uppfattning om våldet  e) Föräldrarnas uppfattning om våldets konsekvenser för barnet  f) Barnets behov av stöd och hjälp på både kort och lång sikt	<input type="checkbox"/> Ja <input type="checkbox"/> Nej  <input type="checkbox"/> Ja <input type="checkbox"/> Nej  <input type="checkbox"/> Ja <input type="checkbox"/> Nej  <input type="checkbox"/> Ja <input type="checkbox"/> Nej  <input type="checkbox"/> Ja <input type="checkbox"/> Nej	
7. Anser du som granskar att tillräckligt underlag har inhämtats under utredningen för bedömning av barnets behov?	<input type="checkbox"/> Ja  <input type="checkbox"/> Nej	
8. Har bedömning av risken för att barnet kan utsättas för eller bevittna ytterligare våld gjorts?	<input type="checkbox"/> Ja <input type="checkbox"/> Nej	
9. Har någon standardiserad bedömningsmetod använts vid riskbedömningen?	<input type="checkbox"/> Ja Ange metod:  <input type="checkbox"/> Nej	
10. Finns beslut om insatser under utredningstiden?	<input type="checkbox"/> Ja, Ange datum för beslut: Vilken typ av insats, beskriv: Ange datum för verkställighet:  <input type="checkbox"/> Nej	
11. Har barnet erbjudits insatser utifrån barnets olika behov av: 1) skydd 2) råd och stöd, och 3) vård och behandling	<input type="checkbox"/> Ja Beskriv vilka:  <input type="checkbox"/> Nej	

12. Om barnet misstänks vara utsatt för brott, har ställningstagande om en polisanmälan ska gjorts?	<input type="checkbox"/> Ja <input type="checkbox"/> Nej	
13. Har ställningstagandet om polisanmälan ska göras eller inte dokumenterats?	<input type="checkbox"/> Ja <input type="checkbox"/> Nej	
14. Om ställningstagandet lett till en polisanmälan, har anmälan dokumenterats?	<input type="checkbox"/> Ja <input type="checkbox"/> Nej	
15. Framgår det av dokumentationen att den enskilde/barnet har behov som kan tillgodoses av hälso- och sjukvården?	<input type="checkbox"/> Ja Beskriv: <input type="checkbox"/> Nej Om nej, behöver fråga 16 inte besvaras.	
16. Om ja, har en individuell plan (SIP) initierats eller upprättats?	<input type="checkbox"/> Ja <input type="checkbox"/> Nej.- Förklara varför i kommentarsfältet. <input type="checkbox"/> Nej, den enskilde har inte samtyckt till det.	
17. Anser du som granskar att det finns brister eller förbättringsområden när det gäller nämndens handläggning av utredningen?	<input type="checkbox"/> Ja brister eller förbättringsområden inom följande områden, beskriv: <input type="checkbox"/> Nej, inga brister eller förbättringsområden	

Kommentarer:

# Bilaga 5 – Granskningsmall utredning (vuxen)

---

Utredning av vuxen person, som utsatts för våld i nära relation, som avslutats.

IVO:s diarienummer:

Kommun:

Datum för granskning:

Granskarens namn och befattning:

Granskarens e-post och telefon:

Utredningens löpnummer el liknande:

Initialer:

Kön:

Födelseår:

## Utredning

Fråga	Svar	Kommentar
1. När inkom uppgifter som föranledde att utredning inleddes?	Datum:  Beskriv kort vad uppgifterna handlar om:	
2. Om uppgifterna avser en ansökan, är personen bosatt i en annan kommun?	<input type="checkbox"/> Ja <input type="checkbox"/> Nej	
3. När inleddes utredningen	Datum:	
4. Framgår motivering för att inleda utredning	<input type="checkbox"/> Ja <input type="checkbox"/> Nej	
5. När avslutades utredningen	Datum för beslut:	
6. Utredningens längd	Månader/dagar:	
7. <b>Anser du som granskar</b> att det finns anledning att ifrågasätta om utredningen har bedrivits skyndsamt?	<input type="checkbox"/> Ja Motivera:  <input type="checkbox"/> Nej	

<p>8. Framkommer uppgifter om att personen har barn som kan ha bevittnat våld i nära relation?</p>	<p><input type="checkbox"/> Ja Beskriv uppgifterna:</p> <p><input type="checkbox"/> Nej</p>	
<p>9. Framgår av utredningen:</p> <p>g) Behovet av stöd och hjälp akut</p> <p>h) Våldets karaktär och omfattning</p> <p>i) Våldets konsekvenser för den våldsutsatta</p> <p>j) Hur den våldsutsatta hanterar sin situation</p> <p>k) Hur den våldsutsattas nätverk ser ut</p> <p>l) Om den våldsutsatta behöver stöd i sitt föräldraskap, och</p> <p>m) Behovet av stöd och hjälp på både kort och lång sikt</p>	<p><input type="checkbox"/> Ja <input type="checkbox"/> Nej</p> <p><input type="checkbox"/> Ja <input type="checkbox"/> Nej</p> <p><input type="checkbox"/> Ja <input type="checkbox"/> Nej</p> <p><input type="checkbox"/> Ja <input type="checkbox"/> Nej</p> <p><input type="checkbox"/> Ja <input type="checkbox"/> Nej</p> <p><input type="checkbox"/> Ja <input type="checkbox"/> Nej</p> <p><input type="checkbox"/> Ja <input type="checkbox"/> Nej</p>	
<p>10. Har bedömning av risken för ytterligare våld gjorts?</p>	<p><input type="checkbox"/> Ja <input type="checkbox"/> Nej</p>	
<p>11. Har en standardiserad bedömningsmetod använts vid riskbedömningen?</p>	<p><input type="checkbox"/> Ja Om ja, vilken:</p> <p><input type="checkbox"/> Nej</p>	
<p>12. Har den våldsutsatta erbjudits insatser akut- och på kort och lång sikt, med utgångspunkt i behovet av skydd, stöd och hjälp?</p>	<p><input type="checkbox"/> Ja, Ange datum för beslut: Typ av insats, beskriv: Ange datum för verkställighet:</p> <p><input type="checkbox"/> Nej</p>	
<p>13. Framgår det av dokumentationen att den enskilde har behov som</p>	<p><input type="checkbox"/> Ja</p>	

kan tillgodoses av hälso- och sjukvården?	Beskriv:  <input type="checkbox"/> Nej Om nej, behöver fråga 14 inte besvaras.	
14. Om ja, har en individuell plan (SIP) initierats eller upprättats?	<input type="checkbox"/> Ja <input type="checkbox"/> Nej.- Förklara varför i kommentarsfältet.  <input type="checkbox"/> Nej, den enskilde har inte samtyckt till det.	
15. <b>Anser du som granskar</b> att tillräckligt underlag har inhämtats under utredningen för bedömning av personens behov?	<input type="checkbox"/> Ja <input type="checkbox"/> Nej	
16. <b>Anser du som granskar</b> att det finns brister eller förbättringsområden när det gäller nämndens handläggning av utredningen?	<input type="checkbox"/> Ja, brister eller förbättringsområden inom följande områden, beskriv:  <input type="checkbox"/> Nej, inga brister eller förbättringsområden	

Kommentarer:

# Bilaga 6 – Frågor rörande kommunens arbete med våldsutsatta och barn som bevittnat våld i nära relation inför tillsyn

---

## Frågor inför tillsyn av xxx kommuns arbete med våldsutsatta och barn som bevittnat våld i nära relation.

IVO:s dnr:

Datum:

Vem har besvarat frågorna?

E-post och telnr:

Kommun:

Nämnd:

Fråga	Svar
1. Vilka fastställda mål för arbetet med våldsutsatta och barn som bevittnat våld har kommunen? <i>3 kap. 1 § SOSFS 2014:4</i>	
2. Var i verksamheten ligger ansvaret för att utreda, fatta beslut och följa upp ärenden avseende våldsutsatta och barn som bevittnat våld? <i>3 kap. 2 § SOSFS 2014:4</i>	
3. Hur handlägger nämnden våldsutsattas ansökningar om stöd i kommunen om de inte befinner sig i eller är skrivna i kommunen? <i>2a kap. 8 § 2 p. SoL och 2a kap. 9 § SoL</i>	
4. Vilka rutiner finns inom området? <i>4 kap. 2-4 §§ SOSFS 2011:9 och 3 kap. 4-6 §§ SOSFS 2014:4</i>	
5. Har kommunen kartlagt och analyserat om utbudet av insatser och andra sociala tjänster	<input type="checkbox"/> Ja <input type="checkbox"/> Nej

<p>som erbjuds våldutsatta och barn som bevittnat våld svarar mot behovet i kommunen? 3 kap. 7 § SOSFS 2014:4</p>	<p>Om ja, vad kom ni fram till?</p> <p>Om nej, förklara gärna!</p>
<p>6. Om nämnden lämnat över genomförande av insatser enligt SoL till någon annan, till exempel kvinnojour eller HVB, hur genomförs kontroll och uppföljning av de verksamheterna? 3 kap. 3 § SOSFS 2014:4</p>	
<p>7. Hur och med vilka samverkar nämnden (internt och externt) i arbetet med våldutsatta och barn som bevittnat våld? Hur sker samverkan med skolan ut vad avser barn med skyddade personuppgifter som bor i eller är placerade i kommunen? 3 kap. 8-10 §§ SOSFS 2014:4</p>	
<p>8. Utreder alltid nämnden våldutsatta barn? 6 kap. 1 § SOSFS 2014:4</p>	<p><input type="checkbox"/> Ja <input type="checkbox"/> Nej</p> <p>Om nej, vad är skälen till det?</p>
<p>9. Utreder alltid nämnden barn som bevittnat våld? 6 kap. 1 § SOSFS 2014:4</p>	<p><input type="checkbox"/> Ja <input type="checkbox"/> Nej</p> <p>Om nej, vad är skälen till det?</p>
<p>10. Vilka insatser kan våldutsatta erbjudas på kort sikt? 7 kap. 1 § SOSFS 2014:4</p>	
<p>11. Vilka insatser kan erbjudas våldutsatta på lång sikt? 7 kap. 1 § SOSFS 2014:4</p>	
<p>12. Kan nämnden vid behov erbjuda tillfälligt boende till</p> <p>a/ våldutsatta vuxna</p> <p>b/den som är under 18 år och utsatts för våld av sin partner</p> <p>c/ den som är under 18 år och utsatts för hedersrelaterat våld</p>	<p><input type="checkbox"/> Ja <input type="checkbox"/> Nej</p> <p><input type="checkbox"/> Ja <input type="checkbox"/> Nej</p> <p><input type="checkbox"/> Ja <input type="checkbox"/> Nej</p> <p>Beskriv gärna.</p>



13. Vilka insatser kan erbjudas våldsutsatta barn och barn som bevittnat våld? <i>7 kap. 3 § SOSFS 2014:4</i>	
14. Vilken <b>egenkontroll</b> bedriver nämnden för att säkerställa nämndens arbete med våldsutsatta och barn som bevittnat våld uppfyller de krav som ställs i socialtjänstlagen och SOSFS 2014:4?	

Kommentarer:

## Bilaga 7 – Begäran om yttrande

---

### Begäran om yttrande avseende resultat av egengranskning av ärenden som avser våld i nära relationer.

Inspektionen för vård och omsorg (IVO) har inlett en tillsyn av socialtjänstens handläggning av ärenden som rör våldsutsatta i nära relationer. Inom ramen för tillsynen har ni genomfört en egengranskning som ni skickat in till IVO. I anvisningarna för egengranskningen ombads ni att sammanställa och reflektera över ert granskningsresultat. Ni svarade även på ett antal frågor om nämndens arbete med våld i nära relation.

Enligt 13 kap. 5 § SoL, begär IVO att ni nu besvarar följande frågor:

1. Beskriv de brister och förbättringsområden ni uppmärksammat när det gäller arbetet med våld i nära relationer tex när det gäller mottagandet av ansökningar och anmälningar, utredningsprocessen, genomförande, uppföljning av insatser eller dokumentation.
2. Vilka åtgärder har ni vidtagit med anledning av bristerna?
3. Planerar ni för åtgärder? I så fall vilka, när och vem har ansvar för åtgärderna?
4. Hur planerar ni att implementera eventuella åtgärder, exempelvis rutiner, handlingsplaner eller arbetssätt?
5. Hur kommer ni att följa upp och kontrollera (egenkontroll) att det arbete ni utför och de åtgärder ni vidtagit medför att arbetet med våldsutsatta sker med god kvalitet?
6. Vilka övriga reflektioner har ni kring ert granskningsresultat?

Granskning av kommuners arbete med våld i nära relationer 2018  
En rapport med IVO:s iakttagelser från 14 kommuners arbete  
Artikelnr: IVO 2019-1  
Utgiven [www.ivo.se](http://www.ivo.se), Januari, 2019

Inspektionen för vård och omsorg (IVO)  
Box 45184, 104 30 Stockholm  
Telefon: 010-788 50 00  
[registrator.vss@ivo.se](mailto:registrator.vss@ivo.se)  
[www.ivo.se](http://www.ivo.se)

